

Sie haben sich für das dynamische Mikrofon TG D50d von beyerdynamic entschieden. Vielen Dank für Ihr Vertrauen. Nehmen Sie sich bitte einige Minuten Zeit und lesen Sie diese Produktinformation vor Inbetriebnahme aufmerksam durch.

Sicherheitsinformationen

- Schützen Sie das Mikrofon vor Feuchtigkeit, Herunterfallen und Stoß. Sie könnten das Mikrofon dabei beschädigen!
- Pusten Sie nicht in das Mikrofon und vermeiden Sie es, auf den Mikrofonkorb zu klopfen. Zur Funktionskontrolle sollten Sie in das Mikrofon sprechen oder leicht am Mikrofonkorb kratzen.

Anwendungen

Auf der Unterseite neben der Seriennummer des TG D50d kann mit einem Umschalter zwischen den Einstellungen LIN oder EQ gewählt werden.

Steht der Schalter auf LIN kann das Mikrofon zur Abnahme von Toms, Snare oder anderen Instrumenten verwendet werden.

Abb. Unterseite



Schalterstellung LIN

Die Einstellung EQ eignet sich speziell zur Abnahme von Kick Drums. Mit dem optionalen Stativ ST 99 kann das Mikrofon entweder vor oder sogar innerhalb der Kick Drum platziert werden.

Abb. Unterseite



Schalterstellung EQ

Anschluss

Das TG D50d ist mit einem 3-poligen XLR-Stecker ausgestattet. Sie können das Mikrofon an jeden symmetrischen Mikrofoneingang anschließen. Erhältliche Kabel dafür finden Sie unter „Zubehör optional“. Eventuell anliegende Phantomspeisung beschädigt das Mikrofon nicht.

Inbetriebnahme

- Das TG D50d hat eine Nierencharakteristik und ist sehr rückkopplungsarm. Um maximale Rückkopplungssicherheit und hohe Übersprechdämpfung zu erreichen, sollte das Mikrofon so positioniert werden, dass Monitorboxen oder andere, laute Schallquellen von hinten (Winkel ca. 180° zur Längsachse) auf das Mikrofon strahlen.

- Zum Lieferumfang des TG D50d gehört die Mikrofonklammer MKV 99 für Stativ mit 3/8" und 5/8"-Gewinde.

Pflege

Bei Bedarf reinigen Sie das TG D50d mit einem angefeuchteten, weichen Tuch. Wenn notwendig, können Sie ein mildes Reinigungsmittel (z.B. Geschirrspülmittel) verwenden, auf keinen Fall lösemittelhaltige Reiniger! Achten Sie darauf, dass keine Flüssigkeit in den Mikrofonkopf gelangt.

Service

Im Servicefall wenden Sie sich bitte an Ihren lokalen Händler. Öffnen Sie das Mikrofon auf keinen Fall selbst, Sie könnten sonst alle Gewährleistungsansprüche verlieren.

Version

| Bez. | Beschreibung | Best.-Nr. |
|---------|---|-----------|
| TG D50d | Dynamisches Drummikrofon für tiefe Instrumente, Niere, inkl. Mikrofonklammer MKV 99 | 707.430 |

Zubehör - optional

| | | |
|-----------|---|---------|
| BMC 05 FM | Standard-Mikrofonkabel XLR-XLR, Länge 5 m | 434.787 |
| BMC 10 FM | Standard-Mikrofonkabel XLR-XLR, Länge 10 m | 434.795 |
| MKV 87 | Patentierete Rimklemme, 3/8" | 459.356 |
| MKV 99 | Mikrofonklammer | 471.909 |
| GST 590 | Mikrofonstativ, 3/8", Höhe 0,34 - 0,60 m, mit ausziehbarem Schwenkarm | 418.765 |
| ST 99 | Miniaturstativ | 471.917 |

Entsorgung

Dieses Produkt darf am Ende seiner Lebensdauer nicht über den normalen Haushaltsabfall entsorgt werden, sondern muss an einem Sammelpunkt für das Recycling von elektrischen und elektronischen Geräten abgegeben werden. Das Symbol auf dem Produkt, der Gebrauchsanweisung oder der Verpackung weist darauf hin.



Thank you for selecting the TG D50d dynamic microphone from beyerdynamic.

Please take some time to read carefully through this information before using the product.

Safety Information

- Protect the microphone from moisture and sudden impacts. You could damage the microphone!
- Do not blow into the microphone and do not knock on the microphone basket. Speak into the microphone or lightly scratch the microphone head grill to check functionality.

Applications

At the bottom next to the serial number of the TG50d there is a switch for LIN or EQ settings.

If the switch has been set to LIN, the microphone can be used for miking toms, snare or other instruments.

Fig. of mic bottom



Switch position LIN

If the switch has been set to EQ the microphone can be specially used for miking kick drums. By using the optional ST 99 stand, the microphone can either be placed in front or inside the kick drum.

Fig. of mic bottom



Switch position EQ

Connection

The TG D50d is equipped with a 3-pin XLR plug. The microphone can be plugged into any balanced microphone input. Available cables for the microphone can be found under "Optional Accessories". The use of phantom power does not damage the microphone.

Setting up

- The TG D50d has a cardioid polar pattern and transmits very little feedback. In order to maximise feedback suppression and ensure high crosstalk attenuation, the microphone should be positioned in such a way that the monitor speakers or other, loud sound sources are aimed at the microphone from behind (angle approx. 180° to the longitudinal axis).

- The MKV 99 microphone clip for stands with a 3/8" and 5/8" thread adapter is included in delivery of the TG D50d.

Maintenance

The TG D50d may be cleaned with a soft, damp cloth as required. If necessary, a gentle cleaning agent (e.g. washing-up liquid) may be used – but on no account use a cleaner containing solvents. Make sure that no liquid penetrates the microphone head.

Service

Service must be carried out by qualified service personnel only, please contact your local dealer in this case. Dismantling the microphone yourself will invalidate the guarantee.

Version

| Model | Description | Order # |
|---------|--|---------|
| TG D50d | Dynamic drum microphone for lower pitched instruments, cardioid, incl. MKV 99 microphone clamp | 707.430 |

Optional Accessories

| | | |
|-----------|---|---------|
| BMC 05 FM | Standard microphone cable XLR-XLR, length 5 m | 434.787 |
| BMC 10 FM | Standard microphone cable XLR-XLR, length 10 m | 434.795 |
| MKV 87 | Patented clamp for drum rim, 3/8" | 459.356 |
| MKV 99 | Microphone clamp | 471.909 |
| GST 590 | Microphone stand, 3/8", height 0.34 - 0.60m, with telescopic boom | 418.765 |
| ST 99 | Miniature stand | 471.917 |

Disposal

This symbol on the product, in the instructions or on the packaging means that your electrical and electronic equipment should be disposed at the end of its life separately from your household waste. There are separate collection systems for recycling in the EU. For more information, please contact the local authority or your retailer where you purchased the product.



Nous vous félicitons pour l'achat du microphone dynamique TG D50d de beyerdynamic et vous remercions de votre confiance. Veuillez lire attentivement ces informations produit avant de la mise en marche du microphone.

Sécurité

- Veillez à ce que le microphone soit protégé de l'humidité et de tous dommages résultant de chutes ou de chocs mécaniques.
- Ne soufflez pas dans le microphone. Pour tester le bon fonctionnement, nous vous recommandons de parler dans le microphone ou de gratter très légèrement la tête du microphone.

Applications

Les réglages LIN ou EQ peuvent être sélectionnés au moyen d'un commutateur situé sur le dessous de l'appareil, à côté du numéro de série du TG D50d.

Lorsque le commutateur est positionné sur LIN, le microphone peut être utilisé pour la prise de son de toms, caisse claire ou d'autres instruments.

Ill. dessous



Commutateur positionné sur LIN

Le réglage EQ est spécialement étudié pour la prise de son de grosse caisse. Avec le pied ST 99 disponible en option, le microphone peut être placé devant ou même à l'intérieur de la grosse caisse.

Ill. dessous



Commutateur positionné sur EQ

Branchement

Le TG D50d est doté d'une fiche XLR 3 broches. Vous pouvez brancher le microphone sur toutes les entrées de microphone symétriques. A cet effet, vous trouverez les câbles disponibles au point « Accessoires ménages ». Une alimentation fantôme éventuellement appliquée n'endommage pas le microphone.

Mise en service

- Le TG D50d a une directivité cardioïde et est très peu sensible à l'effet Larsen. Pour une protection maximum contre l'effet Larsen et une diminution optimale de la diaphonie, nous recommandons de positionner le microphone de façon à ce que

le son des moniteurs ou d'autres sources sonores bruyantes parvienne de l'arrière au microphone (angle d'environ 180° par rapport à l'axe longitudinal).

- Le TG D50d est livré avec la pince de microphone MKV 99 pour les pieds de sol avec filetage 3/8" et 5/8".

Entretien

Le cas échéant, nettoyez le TG D50d à l'aide d'un chiffon doux humidifié. Si nécessaire, vous pouvez utiliser un produit nettoyant doux (p. ex. produit vaisselle), n'utilisez en aucun cas de solvants. Veillez à ce qu'aucun liquide ne pénètre dans la tête de microphone.

Service après-vente

En cas de nécessité veuillez vous adresser à votre distributeur local. N'ouvrez jamais le microphone, vous risquez sinon de perdre vos droits de garantie.

Modèles

| Mod. | Description | Art. N° |
|---------|--|---------|
| TG D50d | Microphone dynamique pour batterie pour instruments graves, cardioïde, avec pince de microphone MKV 99 | 707.430 |

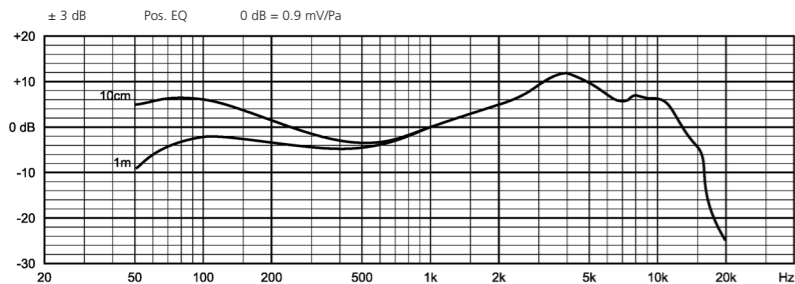
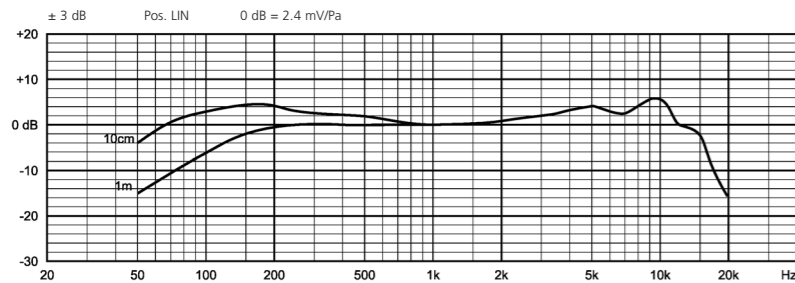
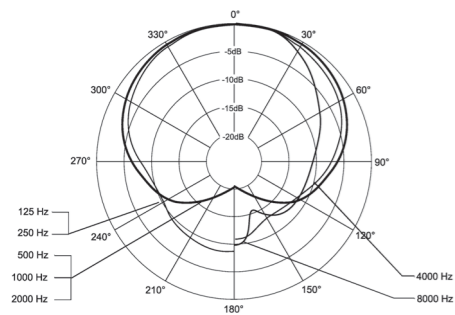
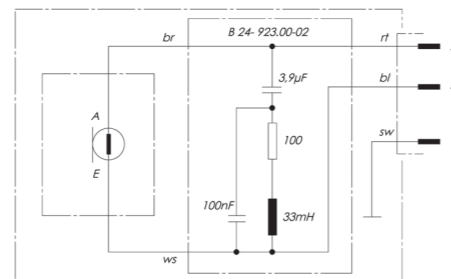
Accessoires en option

| | | |
|-----------|--|---------|
| BMC 05 FM | Câble de microphone standard, XLR-XLR, longueur: 5 m | 434.787 |
| BMC 10 FM | Câble de microphone standard, XLR-XLR, longueur: 10 m | 434.795 |
| MKV 87 | Pince de microphone patentée, pour le bord de la batterie | 459.356 |
| MKV 99 | Pince de microphone | 471.909 |
| GST 590 | Pied de microphone, 3/8", hauteur 0,34 - 0,60 m, avec bras articulé extensible | 418.765 |
| ST 99 | Pied miniature | 471.917 |

Evacuation

Ce symbole sur le produit, l'emballage ou dans le manuel signifie que votre équipement électrique et électronique doit être, en fin de vie, jeté séparément de vos déchets ménages. Il existe en France des systèmes de collecte différents pour les déchets recyclables. Pour plus d'information, veuillez contacter les autorités locales ou le revendeur chez qui vous avez acheté le produit.



Frequenzkurve • Frequency Response Curve • Courbe de fréquence

Richtdiagramm • Polar Pattern • Directivité

Schaltbild • Wiring Diagram • Diagramme de câblage

Technische Daten

| | | |
|---|-------|-----------------------------|
| Wandlerprinzip | | Dynamisch |
| Arbeitsprinzip | | Druckgradientenempfänger |
| Richtcharakteristik | | Niere |
| Übertragungsbereich | | |
| Nahfeld (Schalterstellung LIN) | | 50 - 17.000 Hz |
| Nahfeld (Schalterstellung EQ) | | 20 - 15.000 Hz |
| Fernfeld (Schalterstellung LIN, Entfernung 1 m) | | 80 - 17.000 Hz |
| Feldleerlaufübertragungsfaktor (Schalterstellung LIN) | | 2,4 mV/Pa (-52,5 dBV) ±3 dB |
| Feldleerlaufübertragungsfaktor (Schalterstellung EQ) | | 0,9 mV/Pa (-60,9 dBV) ±3 dB |
| Nennimpedanz (Schalterstellung LIN) | | 600 Ω |
| Nennimpedanz (Schalterstellung EQ) | | 200 Ω |
| Nennabschlussimpedanz | | ≥ 2 kΩ |
| Anschluss | | XLR-Stecker, 3-polig, male |
| Länge | | 104 mm |
| Schaftdurchmesser | | 24 mm |
| Kopfdurchmesser | | 41 mm |
| Gewicht (ohne Klammer) | | 134 g |
| Gewicht (mit Klammer) | | 189 g |

Technical Specifications

| | | |
|---|-------|-----------------------------|
| Transducer type | | Dynamic |
| Operating principle | | Pressure gradient |
| Polar pattern | | Cardioid |
| Frequency response | | |
| Close miking (switch position LIN) | | 50 - 17,000 Hz |
| Close miking (switch position EQ) | | 20 - 15,000 Hz |
| Distant miking (switch position LIN, measured at 1 m) | | 80 - 17,000 Hz |
| Open circuit voltage (switch position LIN) | | 2.4 mV/Pa (-52.5 dBV) ±3 dB |
| Open circuit voltage (switch position EQ) | | 0.9 mV/Pa (-60.9 dBV) ±3 dB |
| Nominal impedance (switch position LIN) | | 600 Ω |
| Nominal impedance (switch position EQ) | | 200 Ω |
| Load impedance | | ≥ 2 kΩ |
| Connection | | 3-pin XLR connector, male |
| Length | | 104 mm |
| Shaft diameter | | 24 mm |
| Head diameter | | 41 mm |
| Weight (without clamp) | | 134 g |
| Weight (with clamp) | | 189 g |

Spécifications techniques

| | | |
|---|-------|-----------------------------|
| Type de transducteur | | Dynamique |
| Principe de fonctionnement | | Gradient à pression |
| Directivité | | Cardioïde |
| Bande passante | | |
| à proximité (Commutateur positionné sur LIN) | | 50 à 17 000 Hz |
| à proximité (Commutateur positionné sur EQ) | | 20 à 15 000 Hz |
| à distance (Commutateur positionné sur LIN, distance 1 m) | | 80 à 17 000 Hz |
| Efficacité en champs libre (Commutateur positionné sur LIN) | | 2,4 mV/Pa (-52,5 dBV) ±3 dB |
| Efficacité en champs libre (Commutateur positionné sur EQ) | | 0,9 mV/Pa (-60,9 dBV) ±3 dB |
| Impédance nominale (Commutateur positionné sur LIN) | | 600 Ω |
| Impédance nominale (Commutateur positionné sur EQ) | | 200 Ω |
| Impédance de charge nom. | | ≥ 2 kΩ |
| Connecteur | | Fiche XLR, 3 broches, mâle |
| Longueur | | 104 mm |
| Diamètre corps du microphone | | 24 mm |
| Diamètre tête du microphone | | 41 mm |
| Poids (sans pince de microphone) | | 134 g |
| Poids (avec pince de microphone) | | 189 g |

PRODUKTINFORMATION

PRODUCT INFORMATION

INFORMATIONS DE PRODUIT

TG D50d

 Dynamisches Mikrofon
 Dynamic Microphone
 Microphone dynamique

 beyerdynamic GmbH & Co. KG
 Theresienstr. 8 | 74072 Heilbronn – Germany
 Tel. +49 (0) 7131 / 617 - 0 | Fax +49 (0) 7131 / 617 - 204
 info@beyerdynamic.de | www.beyerdynamic.com

 Weitere Vertriebspartner weltweit finden Sie unter www.beyerdynamic.com
 For further distributors worldwide, please go to www.beyerdynamic.com

 DEF2/Pl TG D50d (07.12)/632.503/Hoh. • Änderungen und Irrtümer vorbehalten
 Subject to change without notice • Sous réserve de modifications • Printed in Germany
